

Llawlyfr 2016 - 2017



Ysgol y Graig

Flawlyfr *Ysgol y Graig, Llangefni*

Adolygwyd Mai 2016

ENW A CHYFEIRIAD YR YSGOL:

Ysgol y Graig,
Ffordd y Coleg,
Lôn Tudur,
Llangefni
Ynys Môn.
LL77 7LP

Rhif Ffôn: 01248 723092

ebost: ysg2154@ynysmon.gov.uk

safwe ysgol: www.ysgolygrai.co.uk





PENNAETH

Mrs Meinir Lois Roberts

Annwyl Riant / Warcheidwad,

Pleser i ni fel staff yw croesawu eich plentyn i'r ysgol hon. Y mae dod i'r ysgol am y tro cyntaf, neu newid ysgol, yn gam mawr i'ch plentyn ac i chwithau hefyd.

Yn yr ysgol hon bydd eich plentyn yn dod yn aelod o deulu hapus, clos sydd ag anghenion pob unigolyn wrth wraidd yr addysg.

Mae staff yr ysgol hon am weld pob plentyn yn datblygu i fod yn unigolyn annibynol a hyderus sy'n barod i leisio'i farn / barn. Mae yma ethos gref o barch at ein gilydd sy'n caniatáu i blant ffynnu a sy'n gosod y seiliau ar gyfer sicrhau fod y plant hyn yn tyfu i fod yn aelodau cyfrifol o fewn y gymuned leol.

Trwy gydweithio'n agos â'r cartref gallwn sicrhau fod eich plentyn yn datblygu i'w (l)lawn potensial. Darperir lu o weithgareddau amrywiol yma er mwyn galluogi'r plant i ddatblygu a dysgu sgiliau newydd a fydd yn eu harfogi i wireddu eu breuddwydion.

Fel Pennaeth credaf fod pob plentyn sy'n mynychu'r ysgol hon yn haeddu'r addysg orau posib. Fy nylestwsydd i yw sicrhau fod y ddarpariaeth yma yn caniatáu i hynny ddigwydd.

Meinir Lois Roberts



MATH O YSGOL

Mae Ysgol y Graig yn Ysgol Gynradd Sirol (Cyfnod Sylfaen a Chyfnod Allweddol 2).

Mae'n ysgol ddyddiol, Gymreig, gyd-addysgol. Mae dros 380 o blant yn mynychu'r ysgol hon.

SAFLE'R YSGOL

Saif yr ysgol ar gyrion tref farchnad Llangefni, Ynys Môn. Agorwyd yr ysgol newydd yn 2009. Mae'r ysgol wedi ei chynllunio'n bwrpasol ar gyfer ateb anghenion disgyblion yn yr 21ain Ganrif. Clustnodwyd gardd ysgol, lle chwarae caeedig i'r plant Meithrin a iard a chae chwarae eang i weddill yr ysgol. Mae'r Cyngor Ysgol yn gweithio'n galed er mwyn sicrhau fod amgylchedd yr ysgol yn sbarduno brwdfrydedd plant ac yn adlewyrchu barn y disgyblion.

TEITHIO A PHARCIO

Mae'r ysgol yn annog rhieni i gerdded neu i rannu ceir wrth ddod a'u plant i'r ysgol. Ceir maes parcio penodol ar gyfer staff Cyngor Sir Ynys Môn yn unig, sef staff yr ysgol ac ymwelwyr swyddogol. Neilltuwyd man parcio y tu allan i'r ysgol ar gyfer rhieni. Dylid gyrru'n ofalus ac yn bwylllog ger safle'r ysgol bob amser. Erfynnir am gydweithrediad pawb er diogelwch y plant.

IECHYD A DIOGELWCH

Cymerir pob gofal posib am ddiogelwch y plant tra byddant yn yr ysgol. Os bydd plentyn yn sâl neu mewn damwain cysylltir â'r rhieni, yna os fydd angen eir â'r plentyn i Ysbyty Gwynedd neu cysylltir â'r gwasanaethau brys.

Rhoddir moddion i blentyn mewn achosion arbennig yn unig—a hynny ar ôl derbyn cyfarwyddyd ysgrifenedig gan riant.

Ni chaniateir i blentyn adael yr ysgol yn gynnar heb ganiatâd. Os fydd newid yn y modd y bydd plentyn yn mynd adref, gofynnir i'r rhieni hysbysu'r Pennaeth neu athro'r plentyn o flaen llaw o'r newidiadau hynny.

Mae'r ysgol yn arolygu trefniadau iechyd a diogelwch ar gyfer y disgyblion a staff yn gyson. Rhaid i bob ymwelydd lofnodi'r llyfr ymwelwyr wrth y brif fynedfa cyn cael mynediad i weddill yr ysgol. Mae gan yr ysgol system larwm lladron sydd wedi ei gysylltu â'r orsaf heddlu, a cheir 'ymarferion tân' yn dymhorol.

CYFLEUSTERAU TOILEDAU

Y mae'r cyfleusterau toiledau sydd ar gael i'r disgyblion yn bodloni gofynion Iechyd a Diogelwch yr HSE. Bydd y toiledau'n cael eu harchwilio a'u glanhau'n ddyddiol gan ddefnyddio'r cemegolion glanhau a argymhellir gan y Cyngor Sir.



PRIF AMCANION YR YSGOL

1. Creu amgylchfyd ac awyrgylch hapus a diogel lle y gall disgybl dyfu, datblygu ac aeddfedu i ddod yn unigolyn hyderus, yn ymwybodol o les eraill, ac yn aelod cyfrifol o'r gymdeithas.
2. Cynnig addysg o'r ansawdd gorau posibl sydd yn adlewyrchu gofynion yr unigolion, y gymdeithas, yr Awdurdod Addysg a'r Llywodraeth.
3. Sicrhau cyflawniad gofynion y Cwricwlwm Cenedlaethol a'r Cyfnod sylfaen trwy roi'r cyfle i bob disgybl ddatblygu i'w lawn botensial ymhob agwedd ar y cwricwlwm.
4. Cynnig cyfle cyfartal i bob disgybl, waeth beth fo'i ryw, allu, crefydd neu hil.
5. Annog parch tuag at bobl eraill ac eiddo a phwysleisio pwysigrwydd ymddygiad ardderchog, cwrteisi ac ymddangosiad i bob disgybl.
6. Galluogi pob disgybl i ddatblygu i fod yn rhugl yn y Gymraeg a'r Saesneg, fel y gallant gymryd rhan llawn ym mywyd cymdeithasol a diwylliannol y gymdeithas ddwyieithog.

AMCANION CYFFREDINOL

1. Sicrhau bod pob disgybl yn teimlo'n rhan o gymdeithas ddisgybledig sy'n rhoi bri yn ei bywyd a'i gwaith ar werthoedd moesol, ysbrydol a dyngarol.
2. Meithrin parch a goddefgarwch tuag at bobl o bob cefndir, cred a diwylliant a sicrhau cyfleoedd cyfartal beth bynnag fo'u hil, crefydd, rhyw, rhywioldeb, oedran neu anabled.
3. Sicrhau y datblygir gallu pob disgybl i ddefnyddio'r Gymraeg a'r Saesneg fel cyfrwng dysgu yn unol â Pholisi Iaith yr Awdurdod Addysg.
4. Sicrhau bod dilyniant a datblygiad yn y profiadau a'r gweithgareddau a ddarperir a bod cyfran helaeth o'r profiadau hynny yn adlewyrchu natur bywyd a diddordebau'r disgyblion.
5. Sicrhau bod pob maes yn rhoi sylw i'r Cwricwlwm Cymreig.
6. Galluogi disgyblion i ddefnyddio eu medrau llythrennedd, rhifedd a thechnoleg gwybodaeth a chyfathrebu mewn amrywiaeth o gyd-destunau cwricwlaidd.
7. Sicrhau y defnyddir dulliau dysgu ac addysgu o ansawdd uchel fydd yn cynorthwyo disgyblion i ddatblygu meddyliau ymchwilgar a bywiog, y gallu i gwestiynu a thrafod yn rhesymegol, i ddatrys problemau real ac i weithio'n annibynnol.
8. Darparu amrywiaeth eang o weithgareddau allgyrsiol a fydd o gymorth i ddatblygiad personol, cymdeithasol a diwylliannol y disgyblion.
9. Darparu cwricwlwm eang sy'n datblygu potensial llawn bob disgybl.
10. Annog cyswllt rhwng ysgolion:
 - â'r cartref
 - â'r gymuned
 - ag ysgolion eraill [meithrin, cynradd ac uwchradd]
 - â diwydiant a masnach
 - â'r Awdurdod Addysg ag asiantaethau perthnasol eraill.



AWYRGYLCH AC ETHOS

Sefydliwr awyrgylch hapus a gweithgar sy'n seiliedig ar gydbberthynas o barch a gofal, athrawon a disgyblion, a disgyblion a'i gilydd, fydd yn galluogi plentyn i ymagweddu'n gadarnhaol a datblygu hunan-hyder ynghyd â hunan-ddelwedd bositif fel y bo'n parchu ei hun heb fod yn drahaus. Sicrheir fod pob disgybl yn teimlo'n rhan o gymdeithas ddisgybledig sy'n rhoi bri ar werthoedd moesol, ysbrydol a dyngarol.

TREFNIADAU I RIENI YMWELD GYDA'R YSGOL

Rydym fel ysgol yn barod bob amser i groesau rhieni trwy'n drysau. Os ydych yn dymuno ymweld gyda'r ysgol gofynnwn i chwi gysylltu er mwyn gwneud apwyntiad i weld y Pennaeth.

ORIAU YSGOL

Bore: 9.00—12.00

9.00 – 11.00yb (Meithrin)

Amser Cinio: 12.00—1.00 (Blwyddyn Derbyn – B14)

12.15 – 1.15 (Blwyddyn 5 a 6)

Prynhawn: 1.00—3.00 (Meithrin)

1.00 – 3.05 (Cyfnod Sylfaen)

1.00 – 3.15 (Cyfnod Allweddol 2)

Bydd yr ysgol yn derbyn cyfrifoldeb am oruchwyllo plant o 8.45yb.

Dylai rhieni sy'n dymuno danfon eu plant i'r ysgol yng nghynt, o dan amgylchiadau arbennig, sicrhau caniatâd y Pennaeth. Gan fod yr ysgol wedi ei chynllunio i fod yn 'Ysgol Werdd' disgwylir i bob plentyn sydd o fewn cyrraedd rhesymol i'r ysgol fod yn cerdded neu beicio.

Mae'r Clwb Brechwast ar agor o 8.20—8.40 a.m. bob dydd i ddisgyblion o'r Meithrin (bore) i fyny.

Gofynnwn i rieni plant y Cyfnod Sylfaen sicrhau fod eu plant yn gadael yr ysgol gydag oedolyn cyfriol ar bob achlysur. Dylid hysbysu'r ysgol ynglyn â threfniadau casglu plant sy'n wahanol i'r arfer.

GWEFAN YSGOL

Mae gan yr ysgol wefan:

www.ysgolygrraig.co.uk

Mae'r ysgol yn defnyddio'r system 'Nodyn Bodyn', sy'n anfon negeseuon am yr ysgol at rieni trwy negeseuon testun. Mae'r system yn galluogi'r ysgol i:

- gysylltu â rhieni ar fyr rybudd
- fod yn rhan o ymgyrch Ysgol Werdd— lleihau'r llwyth papur



POLISI MYNEDIAD YSGOL Y GRAIG

Mae gan bob ysgol rif derbyn. Rhif derbyn yr ysgol hon yw 46. Nid oes trosglwyddiad awtomatig o'r Meithrin i'r Derbyn, a chan mai Awdurdod Addysg Môn yw'r Awdurdod Derbyn, bydd yr Awdurdod yn ystyried ceisiadau. Os digwydd bod mwy wedi dewis anfon eu plant i'r ysgol nag sydd o le ar eu cyfer, ystyrir ceisiadau yn unol â'r meini prawf canlynol a restrir yn nhrefn blaenoriaeth:

- Nifer y plant y gellir eu derbyn i'r ysgol (h.y. rhif derbyn yr ysgol ar gyfer bob blwyddyn ysgol);
- Yr ardal ddaearyddol a wasanaethir fel arfer gan yr ysgol (h.y. Dalgylch diffiniedig)
- A oes gan y darpar ddisgybl frawd neu chwaer yn yr ysgol.

Er mwyn gwneud cais am le yn yr ysgol rhaid felly cyflwyno ceisiadau i Gyngor Ynys Môn drwy'r ysgol cyn 1af o Fawrth bob blwyddyn.

Bydd y ffurflenni pwrpasol ar gael yn yr ysgol neu gan y Swyddfa Addysg. Mae rhagor o wybodaeth ar gael ar wefan Cyngor Ynys Môn, sef www.ynysmon.gov.uk

DERBYN PLANT

Derbynnir plant i'r Uned Feithrin yn rhan-amser yn y mis Medi ar ôl eu pen-blwydd yn dair oed. Estynnir gwahoddiad i rieni i gyfarfod â staff y dosbarth meithrin yn ystod tymor yr Haf cyn bod eu plant yn cychwyn yn yr ysgol er mwyn i'r plant cael cyfle i ymgynefino â'r Uned Feithrin, lleoliad toiledau, maes chwarae a.y.y.b. ac i gyfarfod yr Athrawon a'r Pennaeth. Gwelwyd dros y blynyddoedd fod ymweliad o'r fath yn torri'r garw ac yn osgoi llawer o drafferthion dechrau mewn ysgol newydd.

Bydd y plant yn dod i'r ysgol yn llawn amser yn y mis Medi ar ôl eu pen-blwydd yn 4 oed. Caiff y ceisiadau hyn eu hystyried gan Awdurdod Addysg Môn. Weithiau mewn achosion arbennig am resymau cymdeithasol, meddygol caniateir derbyn plant cyn eu bod yn bedair oed. Byddai'r plant hynny yn aros yn y dosbarth meithrin tan yr amser arferol cyn trosglwyddo i'r dosbarth Derbyn

Trosglwyddir y plant yn 11 oed i Ysgol Gyfun Llangefni. Rhoddir cyfleoedd i'r plant ymweld â'r ysgol cyn eu trosglwyddo.



PRESENOLDEB YN YR YSGOL

Mae presenoldeb rheolaidd yn yr ysgol yn hanfodol os yw plentyn am wneud y cynnydd gorau posib. Rhaid i'r ysgol roi eglurhad am bob achos o absenoldeb a phenderfynu a yw'n "absenoldeb gydag awdurdod" (e.e.salwch) neu'n "absenoldeb heb awdurdod" (e.e. mynd i siopa). Gofynnwn i rieni roi gwybod i ni pan y mae/roedd plentyn yn absennol neu'n hwyr yn cyrraedd yr ysgol, naill ai trwy lythyr/ galwad ffôn/neges testun neu ymweliad personol. Nid yw esboniad gan y plentyn ei hun yn ddigonol. Os na cheir eglurhad bydd yr ysgol yn cysylltu gyda'r cartref i holi'r achos ac os na cheir ymateb yna rhestrir yr absenoldeb fel un "heb awdurdod". Bydd presenoldeb pob plentyn yn cael ei fonitro'n rheolaidd gan y Pennaeth. Mewn achosion o absenoldebau cyson, neu batrwm amlwg o gyrraedd yr ysgol yn hwyr, bydd y Pennaeth yn gofyn am gyfweliad â'r rhieni ac os na cheir eglurhad boddhaol bydd rhaid cyfeirio'r achos i sylw'r Gwasanaeth Lles Addysg.

Dylai rhieni sy'n bwriadu trefnu gwyliau yn ystod tymor ysgol wneud cais am ganiatad ar ffurflen briodol ymlaen llaw. Fel rheol ni all yr ysgol awdurdodi absenoldeb i ddiben gwyliau am fwy na 10 diwrnod yn ystod y flwyddyn academaidd. Anogir y rhieni i beidio tynnu'r plant o'r ysgol os nad yw'n hollol angenrheidiol. Bydd yr ysgol yn edrych ar lefel presenoldeb y plentyn cyn cytuno i awdurdodi gwyliau yn ystod tymor ysgol.

Adroddir i rieni ar lefel presenoldeb eich plentyn / plant ar ddiwedd pob tymor. Ystyrir presenoldeb o 95% yn dda. Mae presenoldeb llai na 92% yn anfoddhaol. Cyhoeddir ystadegau presenoldeb yr ysgol am y flwyddyn flaenorol ar ddechrau Tymor yr Hydref fel rhan o Adroddiad Blynyddol y Llywodraethwyr i Rien.



CLWB BRECWAST a CHLWB GWARCHOD

Bellach mae'r ysgol yn darparu Clwb Gwarchod ar gyfer plant o 7.55 hyd 8.20 am gost o 75c y plentyn y dydd. Mae'r ysgol hefyd yn cynnig Clwb Brecwast am ddim i blant yr ysgol rhwng 8.20 a 8.40yb. Cynnigir brecwast iach i'r plant yn unol â rheoliadau statudol Llywodraeth Cymru 'Bwyta'n Iach Mewn Ysgolion'. Os ydych am i'ch plentyn fanteisio ar y clybiau hyn gofynnir i chwi gwblhau'r ffurflenni cofrestru sydd ar gael o'r ysgol.

GWASANAETH PRYDAU CINIO

Gwasanaeth Arlywaeth Caterlink sy'n gyfrifol am y cinio ganol dydd. Mae copi o'r fwydlen ar gael i rieni. Gofynnir am wythnos o rybudd os am newid o ginio i frechdanau neu i'r gwrthwyneb.

Derbynnir arian cinio bob bore (£2.00 y dydd). **Dylid rhoi'r arian mewn amlen gydag enw'r plentyn a'i ddsbarth arni. Dylid gwneud sieciau'n dyladwy i Gyngor Sir Ynys Môn. Ni ddylid cynnwys unrhyw arian arall yn yr amlen e.e. pres bws nofio. Dylid rhoi unrhyw arian arall mewn amlen ar wahân.**

Mae gan rhai teuluoedd yr hawl i wneud cais am ginio am ddim i'w plant. Mae'r ffurflenni priodol ar gael gan yr ysgol neu gan y Swyddfa Addysg.

BOCSYS BWYD IACH

Mae rhai rhieni'n penderfynu rhoi bocs bwyd i'w plant yn hytrach na chinio ysgol. Rydym fel ysgol yn eich hannog i ystyried cynnwys y bocs bwyd y byddwch yn ei ddarparu i'ch plentyn. Rydym yn credu mewn addysgu'r plant o oed ifanc am bwysigrwydd bwyta'n iach. Gofynnwn am eich cydweithrediad drwy sicrhau fod cynnwys y pecyn bwyd yn cydymffurfio ag argymhellion canllawiau 'Blas am Oes'.

BYRBRYDAU, DŴR A LLEFRITH

Yn unol â dogfen statudol Llywodraeth Cymru 'Blas am Oes' caniateir i blant ddod â ffrwythau a dŵr i'r ysgol yn unig. Mae Ffynnon ddŵr wedi'w lleoli yn yr ysgol at ddefnydd y plant a hynny'n rhad ac am ddim. Annogir y plant i yfed digon o ddŵr drwy gydol y dydd.

Mae poteli dŵr ar werth o'r ysgol am £1.50. Gwerthir ffrwythau yn ystod amser chwarae bore a phrynhawn am 20c y ffrwyth. Gallwch dalu am y ffrwyth yn wythnosol neu'n ddyddiol. Cynigir llefrith am ddim i blant 3 i 7 oed.



GWISG

Mae gan yr ysgol wisg ysgol swyddogol. Er nad oes gorfodaeth ar blant i'w gwisgo teimlwn bod gwisg ysgol yn meithrin balchder tuag at yr ysgol ac ymdeimlad o berthyn iddi, ac felly mawr obeithiwn y byddwch chi, y rhieni'n, barod i gefnogi gwisg swyddogol yr ysgol.

Crys polo glas golau.

Siwmpwr / crys chwys glas.

Trowsus llwyd / sgert llwyd.

Gellir brynu'r wisg yn yr ysgol neu o Siop Brodwaith, Llangefni

Gemwaith

Am resymau diogelwch ni chaniateir gemwaith yn yr ysgol ag eithrio wats blaen, modrwy signet a stydiau clust. Ni chaniateir mathau eraill o glustdlysau.

Esgidiau

Dylai plant wisgo esgidiau tywyll addas. Gall esgidiau gyda sodlau uchel fod yn beryglus ac felly ni ddylid eu gwisgo i'r ysgol.

Teganau

Ni chaniateir i'r plant ddod â theganau i'r ysgol.

Gwalltiau

Disgwylir i'r disgyblion wisgo eu gwalltiau yn daclus a gochel rhag defnyddio 'batrymau' neu siapiau gwallt yn amhriodol i'r ysgol.

Enwau ar ddillad

Gallwch fentro fod dillad yn mynd ar goll o bryd i'w gilydd. Erfyniwn arnoch i sichrau fod label enw ar bob dilledyn, gan gynnwys cotiau a dillad Addysg Gorfforol.

Dillad Addysg Gorfforol

Disgwylir i'r plant newid i ddillad addas ar gyfer Addysg Gorfforol ac yn ôl i'w dillad arferol ar ddiwedd y wers. Bydd eich plentyn angen crys – t a throwsus byr. Bydd y plant hefyd angen esgidiau Addysg Gorfforol.



DYSGU AC ADDYSGU

ATHRAWON A STAFF

Prif adnoddau pob ysgol yw ei hathrawon a'r cymorthyddion a'u gallu i greu a chynnal perthynas hapus â'r plant. Yr ydym yn ffodus i feddu ar staff sy'n rhoi pwyslais ar ansawdd y berthynas rhwng athro/athrawes a disgybl er mwyn hyrwyddo datblygiad academaidd a phersonol y plentyn. Credwn mai'r athro/athrawes sy'n llwyddo yw'r athro/athrawes a ddaw i adnabod ei (d)disgyblion fel unigolion, sy'n ymwybodol o'u bywydau y tu allan i'r ysgol ac sy'n barod bob amser i barchu a rhoi bri ar eu profiadau a'u hymdrechion i ddygymod â nhw. Mae staff yr ysgol hon yn hyrwyddo bywydau'r disgyblion fel unigolion.

TREFNIADAETH DYSGU AC ADDYSGU

O fewn yr ystafell ddosbarth trefnir y gwaith gan yr athro/athrawes. Mae 13 o ddosbarthiadau llawn amser yn yr ysgol. Mae'r dosbarthiadau hyn wedi eu trefnu'n ôl eu hoedran.

Ar adegau mae'r ysgol yn grwpio yn ôl gallu er mwyn sicrhau y ddarpariaeth orau ar gyfer disgyblion o bob gallu. Trosglwyddir plant o'r Dosbarthiadau Cyfnod Sylfaen i'r Adran Cyfnod Allweddol 2 pan fyddant yn 7 oed.

Mae yma hefyd Uned Feithrin rhan amser gyda'r plant yn mynychu unai bob bore neu prynhawn.

CWRICWLWM YR YSGOL

Cyflwynir cwricwlwm cytbwys ac eang sy'n ymwneud â datblygiad ysbrydol, moesol, meddyliol, cymdeithasol, corfforol ac emosiynol y plentyn. Gwneir hyn yn bennaf drwy'r dull thematig.



DEFNYDDIO'R GYMRAEG

Y Gymraeg yw prif gyfrwng bywyd a gwaith yr Uned Feithrin a derbyn a'r Cyfnod Sylfaen, er mwyn i'r plant gael sylfaen gadarn yn yr iaith. Mae nifer o blant sy'n cychwyn gyda ni yn y meithrin yn dysgu siarad Cymraeg yn yr ysgol gan staff sy'n sensitif i anghenion y plant. Caiff ei addysgu drwy ganu hwiangerddi, ailadrodd patrymau a drwy chwarae. Erbyn diwedd y dosbarth Meithrin mae mwyafrif o'r plant yn deall ac yn dechrau mynegi eu hunain yn y Gymraeg gan ddefnyddio ymadroddion syml.

Caiff y Saesneg ei gyflwyno'n ffurfiol yn ystod Tymor yr Haf ym Mlwyddyn 1 er mwyn sicrhau fod y disgyblion yn ddwyieithog erbyn diwedd eu cyfnod yn yr ysgol hon yn 11 mlwydd oed.

Yn ystod eu taith o Flwyddyn 3 i flwyddyn 6 fe addysgir y plant drwy gyfrwng y Gymraeg a'r Saesneg. Caiff cymhareb cyfrwng Cymraeg/Saesneg y gwersi ei benderfynu i ateb gofynion ieithyddol dosbarthiadau penodol er mwyn sicrhau fod pob plentyn yr un mor hyderus a galluog yn y ddwy iaith erbyn iddynt gyrraedd diwedd eu cyfnod yn yr ysgol hon.

Caiff plant sy'n cychwyn ym mlwyddyn 3 neu uwch ac sy'n newydd i'r Gymraeg eu gwahodd i fynychu Uned Iaith am dymor lle caent eu trochi yn y Gymraeg. Mae hyn yn eu galluogi i integreiddio i mewn i fywyd yr ysgol ynghyd â'r gymuned leol.

Caiff plant yn Ysgol y Graig eu hasesu yn eu gallu o ran Cymraeg fel iaith Gyntaf sydd yn unol â pholisi iaith yr Awdurdod Lleol. Caiff y plant eu hasesu ar ddiwedd y Cyfnod Sylfaen a hefyd ar ddiwedd Cyfnod Allweddol 2. Mewn rhai amgylchiadau eithriadol caiff ambell i blentyn ei asesu drwy gyfrwng y Saesneg. Mae hyn yn ddibynnol ar faint o amser mae'r plentyn wedi ei dreulio'n dysgu'r Gymraeg.

Cyn i ddisgyblion Blwyddyn 6 drosglwyddo i'r Ysgol Gyfun cynhelir cyfarfod rhwng Pennaeth Blwyddyn 7 ac athrawon yr ysgol hon er mwyn trafod gallu ieithyddol y disgyblion a phenderfynu pa ddosbarth fyddai orau ar gyfer pob plentyn. Rydym fel ysgol yn ymfalchïo o gael cyfle i gyfranogi o gyfoeth diwylliant drwy gyfrwng dwy iaith.

Mae'r ysgol hon wedi mabwysiadu ac yn gweithredu canllawiau'r Siarter Iaith Ynys Môn. Mae gofyn i bob ysgol ar yr ynys ei fabwysiadu er mwyn hyrwyddo'r defnydd o'r Gymraeg ymysg plant a phobl ifanc yr ynys.

IAITH

Mae datblygiad ieithyddol plentyn yn sylfaen i ddysgu. Rhoddir bwyslais ar ddatblygu'r sgiliau anghenrheidiol hyn drwy amrywiol brofiadau sydd wedi'w cynllunio i symbylu ymateb synhwyrol, bywiog a deallus yn y ddwy iaith.

GWRANDO

Rhoddir sylw i ddatblygu gallu plentyn i wrando'n effeithiol mewn sefyllfaoedd torfol, sefyllfaoedd grŵp ac fel unigolyn er mwyn iddo gael pleser, ymateb i gyfarwyddyd ac ymateb yn greadigol a deallus.



SIARAD

Rhoddir pwyslais ar greu sefyllfaoedd lle fo plant yn cael cyfle i ddatblygu'r gallu i siarad yn glir, yn ddealladwy ac yn hyderus mewn iaith briodol i'r sefyllfa dan sylw, gan ymarfer gofal am gywirdeb.

DARLLEN

Mae'r ysgol hon yn rhoi pwyslais ar feithrin y plentyn fel darllenwr o'r cychwyn cyntaf fel y gall:

- gael pleser neu ddiddanwch;
- ddyfnhau ei ddealltwriaeth;
- gasglu gwybodaeth;
- ddatblygu'i allu i fod yn feirniadol yn ei ddarllen ac i werthfawrogi llyfrau da.

YSGRIFENNU

Rhoddir cyfle i'r plentyn ymateb yn ysgrifenedig i wahanol brofiadau a sefyllfaoedd ac i ysgrifennu i wahanol ddibenion fel y gall:

- ddefnyddio ysgrifennu fel cyfrwng i fynegi ei hun a gwneud synnwyr o'r byd o'i gwmpas;
- ddefnyddio ysgrifennu i ddyfnhau'i ddealltwriaeth;
- ddewis a defnyddio ffurf ar ysgrifennu sy'n briodol ar gyfer y pwrpas sydd iddo.
- arbrofi a datlygu ei sgiliau creadigol.

MATHEMATEG / RHIFEDD

Mae fframwaith mathemateg yr ysgol yn seiliedig ar raglenni astudio y Cwricwlwm Cenedlaethol, sy'n manylu ar bedwar agwedd i'r pwnc:

- Defnyddio a chymhwyso mathemateg;
- Rhif;
- Siâp, Gofod a Mesurau;
- Trin data.

Datblygir medrau a dealltwriaeth drwy gyfrwng gwaith ymarferol, pwrpasol sy'n adeiladu ar brofiadau blaenorol. Sicrheir cyfleoedd cyson i ymarfer a chadarnhau y prosesau a'r sgiliau sylfaenol sy'n holl bwysig os yw'r plentyn yn mynd i feddwl yn glir gyda hyder ac ystwythder. Ceisir sicrhau hefyd ei fod yn gweld pwrpas i'r sgiliau a'r prosesau a gyflwynir drwy eu cymhwyso i sefyllfa "go-iawn" yn yr ysgol, y cartref a'r gymdeithas gyffredinol.

Drwy ddarpariaeth fwriadus ac ymateb sensitif i waith y plentyn gobeithiwn feithrin agwedd bositif at fathemateg fel pwnc diddorol i'w fwynhau. Ar hyd y daith anogir y plant i gymryd balchder yn eu gwaith drwy bwysleisio pwysigrwydd cyflwyniad taclus a threfnus.



TECHNOLEG GWYBODAETH A CHYFATHREBU

Mae Ysgol y Graig yn Ysgol Arloesol Ddigidol. Credwn ei fod yn allweddol bwysig ein bod yn arfogi'n plant gyda'r sgiliau angenrheidiol ar gyfer byd gwaith y dyfodol. Dysgwn sgiliau cyfrifiadureg / technoleg ddigidol trwy weithgareddau ymarferol ar draws ystod o weithgareddau amrywiol ac mae'n cyfrannu i waith ar draws y cwricwlwm. Ymdrechwn i godi ymwybyddiaeth plant o botensial y cyfrifiadur a Thechnoleg Gwybodaeth yn y byd o'u cwmpas ac i ymdrin ag o yn hyderus a diogel.

GWYDDONIAETH

Mae Gwyddoniaeth yn cyffwrdd â bywyd pob un ohonom. Anelwn at hybu ymwybyddiaeth y plentyn o'i bresenoldeb mewn bywyd pob dydd trwy astudio amrywiaeth o gyd-destunau domestig, diwydiannol ag amgylcheddol.

Mae rhaglenni astudio y Cwricwlwm Cenedlaethol ar gyfer Cyfnod Allweddol 2 yn amlinellu pedwar maes astudio:

- Ymholiad Gwyddonol
- Prosesau bywyd a phethau byw.
- Defnyddiau a'u priodweddau.
- Prosesau ffisegol.

Ymdrinir â'r gwaith mewn ffordd ymarferol sy'n gwahodd y plant i holi, i arbrofi, i arsylwi'n ofalus ac yna i ddehongli eu canlyniadau. Mewn amser gobeithiwn iddynt weld yr angen i arbrofi'n deg a chywir, mewn geiriau eraill i weithio fel "gwyddonwyr bach".

Mae gwyddoniaeth hefyd yn gyfrwng gwerthfawr i hybu datblygiad Technoleg Gwybodaeth, Iaith a Mathemateg y plentyn oherwydd rhoddir pwyslais ar yr angen i drafod a chofnodi gwybodaeth a phrofiadau yn glir a threfnus.



DAEARYDDIAETH

Mae gan blant ddiddordeb naturiol yn y byd o'u cwmpas. Trwy astudiaethau daearyddol datblygir eu dealltwriaeth o'r patrymau ffisegol a dynol ar wyneb y ddaear, ac o'r rhyngberthynas rhwng pobl a'i gilydd, gwledydd a'i gilydd a phobl a'r amgylchedd. Tra'n ymestyn ymwybyddiaeth amcanwn hefyd i hyrwyddo'r teimlad o gyfrifoldeb arnom oll am y ddaear a'i phobl.

HANES

Ystyriwn astudio hanes, sef rhoi'r presennol yng nghyd-destun y gorffennol, yn rhan annatod o addysg gyflawn. Trwy astudio amrywiaeth o dystiolaeth hanesyddol (h.y. llafar ac ysgrifenedig lluniau a ffotograffiau, arteffactau a chreiriau) datblygir gwybodaeth a dealltwriaeth y plentyn o'r gorffennol a meithrinir ymwybyddiaeth o fywyd mewn cyfnodau a diwylliannau gwahanol.

Wrth gerdded ein llwybr drwy hanes byddwn yn ymdrechu i wneud y plentyn yn ymwybodol o safleoedd a digwyddiadau arwyddocaol i'r ardal, yr ynys a Chymru.

ADDYSG GREFYDDOL AC ADDOLIAD AR Y CYD

Mae gan Addysg Grefyddol gyfraniad arbennig i'w wneud i ddatblygiad y plentyn oherwydd mae'n ymwneud â gwerthoedd personol a moesol a ffordd o fyw sy'n ystyrlon a phwrpasol.

Nid yw'r ysgol hon yn dal cysylltiad uniongyrchol a ffurfiol ag unrhyw enwad crefyddol. Er bod y cwricwlwm yn seiliedig ar y traddodiad Cristnogol telir sylw i grefyddau eraill hefyd.

Cynhelir addoliad yn ddyddiol a gwahoddir rheithor lleol a chynrychiolwyr o fudiadau elusennol i ymuno â ni yn achlysurol. Paratoir gwasanaethau arbennig i ddathlu diwrnodau gŵyl e.e Diolchgarwch, Dydd Gŵyl Dewi ac ati.

Mae gan rieni hawl statudol i eithrio eu plentyn o'r gwersi Addysg Grefyddol a'r cydaddoliad. Gofynnwn i chwi ysgrifennu llythyr i'r Pennaeth er mwyn ei hysbysu o'ch dymuniad.



CELF

Cyflwynir ystod eang o brofiadau fel rhan o'r cwricwlwm Celf gyda'r nod o feithrin creadigrwydd a datblygu hyfedredd wrth arbrofi a thrin offer, defnyddiau a thechnegau. Rhoddir cyfle i'r plant ddysgu am gelfyddyd aml-ddiwylliannol yn ogystal â chelfyddyd Gymreig ac ymgyfarwyddo â chelf ar draws gwahanol gyfnodau.

DYLUNIO A THECHNOLEG

Rydym yn byw mewn oes sy'n troi fwyfwy i fyd technoleg ac o'r herwydd mae'n ddyletswydd arnom i roi lle i'r maes hwn ar gwricwlwm yr ysgol. Trefnir cyfleoedd i'r plant ymdrin â thechnoleg mewn sefyllfaoedd cyfarwydd â phwrpasol. Datblygir eu gallu i adnabod angen ac i ymrafael â phroblem er mwyn ei datrys. Fe'u harweinigir trwy broses o drafod ag ymchwilio, o ddylunio a gwneud, ac yn olaf o ddefnyddio a gwerthuso. Trwy hyn datblygir ynddynt y gallu i feddwl yn rhesymegol, i wneud penderfyniadau ac yna i weithredu arnynt.

CERDD

Mae cerdd yn rhan annatod o'r cwricwlwm gyda phob plentyn yn cael cyfle i wrando ar gerddoriaeth, i ganu ac i greu cerddoriaeth drwy ddefnyddio amrywiol offerynnau. Uwchlaw pob dim gobeithiwn i bawb fwynhau eu profiadau cerddorol.

Gellir ymestyn y ddarpariaeth gerddorol i'r plant sy'n dangos dawn arbennig trwy ymuno â Chynllun Ysgolion William Mathias, sy'n darparu athrawon teithiol i ddysgu offerynnau. Codir ffi am y gwersi. Ar hyn o bryd gall yr ysgol drefnu gwersi, ffidil, soddgrwth, ffliwt, clarinét, y Corn Ffrengig a'r delyn. Codir ffi am y gwersi hyn a disgwylir i'r rhieni dalu'r swm yma. Mae'n swm rhesymol iawn o gofio ei fod yn cynnwys tiwtor a benthyg offeryn. Mewn achosion o galedi (plant cinio am ddim) gellir gwneud cais i'r Gymdeithas Rien/Athrawon am nawdd a cheir ffurflenni arbennig i'w llenwi ar gyfer hyn.

Rydym wedi sefydlu cerddorfa yn yr ysgol, a rhoddir cyfle i nifer o'n plant ddod yn aelodau o gerddorfeydd neu fandiau rhanbarth Môn.

Mae côr yr ysgol yn brysur a llwyddiannus iawn, ac yn ystod y blynyddoedd diwethaf hyn maent wedi perfformio ar lwyfan Neuadd Dewi Sant Caerdydd, wedi ymddangos ar y teledu, yn ogystal ag ennill gwobrau yn yr Wyl Gerdd Dant ac Eisteddfod Genedlaethol yr Urdd.



ADDYSG GORFFOROL

Mae datblygiad corfforol yn rhan bwysig o ddatblygiad plentyn. Ceisiwn sicrhau fod ein rhaglen addysg gorfforol yn cynnig profiadau amrywiol a phleserus sy'n rhoi cyfle i bob plentyn ddatblygu sgiliau ac ystwythder. Gyda neuadd, buarth a chae ynghyd â chasgliad o offer, gall yr ysgol drefnu rhaglen sy'n cynnig gymnasteg, dawns, chwaraeon ac athletau. Trefnir hefyd gwersi nofio i blant CA2.

Disgwylir i'r plant wisgo dillad addas ar gyfer addysg gorfforol. Yn y gwersi gymnasteg a dawns anogir y plant i weithio'n droednoeth gan bod hyn yn rhoi gwell sensitifrwydd i'w symudiadau.

Cyflwynir y gweithgareddau i grwpiau cymysg. Ceisiwn feithrin agweddau iach tuag at gystadlu gyda'r ysgol yn cynnig cyfleoedd i'r plant ymuno â thimau gymnasteg, peldroed, rygbi a phelrhwyd.

Yn ogystal â hyn fe fydd Blwyddyn 5 a 6 yn mynd i Ganolfan Awyr Agored lle trefnir gweithgareddau megis cerdded a chyfeiriannu ar eu cyfer.

Bydd plant hŷn yr ysgol hefyd yn cael cyfle i ymuno mewn clybiau chwaraeon am 3.15 y.p. yn ystod yr wythnos.

ADDYSG BERSONOL A CHYMDEITHASOL

Ni all ysgol osgoi ei chyfrifoldeb dros ddatblygiad personol a chymdeithasol ei disgyblion. Mae'r elfennau hyn yn amlygu eu hunain ym mywyd a gwaith yr ysgol, a thrwy'r berthynas a sefydlir rhwng y staff a'r plant.

Anelwn at feithrin y synnwyr o hunan barch a pharch tuag at eraill. Mae'n bwysig i'r plentyn ddod i ddeall sut y mae ei gorff yn gweithio a'r modd y gall ddiogelu ei iechyd a'i les.

Fe'i arweinir hefyd i werthfawrogi'r syniad o gymuned a'r rhan sydd ganddo i chwarae ynddi. Pwysleisiwn er enghraifft ein cyfrifoldeb tuag at ein hamgylchfyd.

Mae'r ysgol yn anelu hefyd i ddatblygu dealltwriaeth y disgyblion o sgiliau menter a busnes e.e. bu plant Blwyddyn 6 yn rhan o fenter gwerthu cardiau Nadolig er mwyn gwneud elw. Mae'r disgyblion sy'n gyfrifol am y Siop Ffrwythau hefyd yn dysgu sgiliau elfennol o redeg busnes.

Y mae'r ysgol yn rhan o brosiectau Ysgolion Eco ac Ysgolion Iach Môn a Gwynedd a thrwyddynt anelwn i hybu holl agweddau Addysg Bersonol a Chymdeithasol.



YSGOL ECO

Y mae gan yr ysgol Gyngor Ysgol Eco sy'n cynnwys plant o Flwyddyn 3 i 6 sydd wedi'w hethol gan holl ddisgyblion yr ysgol. Mae eu gwaith caled wedi arwain at lwyddiant gyda'r ysgol bellach wedi ennill y Faner Werdd. Nôd yr ysgol yw addysgu plant a chodi ymwybyddiaeth ynddynt o'r angen i ofalu am eu cyfrifoldeb o safbwynt gofalu am yr amgylchedd.

YSGOL IACH

Ym Mawrth 2016 gwobrwywyd yr ysgol am gwblhau'r bedwaredd cam yn y Cynllun Ysgolion Iach Gwynedd a Môn. Mae addysgu'r disgyblion am arferion byw yn iach yn flaenoriaeth uchel gan yr ysgol hon. Mae'r Cyngor Ysgol yn cyfrannu'n helaeth at y cynllun Ysgol Iach.

CYNGOR YSGOL

Sefydlwyd y Cyngor Ysgol gyda'r prif nôd o roddi cyfle i ddisgyblion chwarae rhan mewn gwneud penderfyniadau o fewn yr ysgol. Caiff aelodau'r cyngor eu hethol gan ddisgyblion yr ysgol. Ceir cynrychiolydd o bob blwyddyn CA2 ar y Cyngor Ysgol. Maent yn cyfarfod i drafod materion sy'n bwysig i blant ysgol gan adrodd yn ôl i'r Pennaeth.

ADDYSG RHYW

Yn unol â gofynion Deddf Addysg 1993, disgwylir i Gorff Llywodraethu pob ysgol ystyried a ddylai Addysg Rhyw fod yn rhan o'r cwricwlwm seciwlar. Penderfynodd llywodraethwyr yr ysgol hon y dylai fod yn rhan o gwricwlwm yr ysgol. Teimla'r Corff fod addysg rhyw briodol a chyfrifol yn elfen bwysig yng waith yr ysgol wrth baratoi plant ar gyfer bywyd oedolion.

Fe'i cyflwynir i blant Blwyddyn 5 a 6. Rhoddir cymorth i'r plant i ddod i wybod am y newidiadau corfforol sy'n effeithio arnynt, a gosodir sylfaen ar gyfer adeiladu agweddau iach a phositif tuag at faterion rhywiol yn y dyfodol. Gwerthfawrogir yr angen am driniaeth ofalus a sensitif. Mae gwahoddiad i unrhyw riant drafod y ddarpariaeth a'r deunyddiau dysgu o flaen llaw pe dymument. Mae gan rieni'r hawl i dynnu eu plant yn ôl o'r cyfan neu ran o'r addysg rhyw a ddarperir.



PLANT AG ANGHENION DYSGU YCHWANEGOL

Mae'r ysgol yn ymwybodol o'i chyfrifoldeb i ddarparu ar gyfer disgyblion sydd ag Anghenion Dysgu Ychwanegol yn unol â gofynion Deddf Addysg 1993 ac oherwydd hyn mae Mrs Mannon Grieves-Owen wedi ei phenodi'n Gydlynnydd ADY. Mae polisi'r ysgol yn manylu ar y canllawiau i'w dilyn er mwyn cyfarfod â'r anghenion. Gall hyn arwain at gyfeirio'r achos at yr Awdurdod Addysg a chefnogaeth ymarferol gan arbenigwyr megis seicolegydd addysgol, therapydd lleferydd neu athrawon teithiol sy'n arbenigo mewn problemau clyw, golwg, anabledd corfforol neu anawsterau dysgu dwys i'r plant gydag anghenion dwys.

Ystyriwn fod cysylltiad agos â rhieni yn bwysig iawn yn yr achosion hyn ac ymdrechir i sicrhau partneriaeth weithio agos. Trafodir natur yr anawsterau, manylir ar y ddarpariaeth ar gyfer y plentyn a gwahoddir rhieni i'r ysgol i drafod y cynnydd a'r ffordd ymlaen.

PLANT MEWN GOFAL / LLES

Mae'r ysgol yn credu fod gan bob plentyn, waeth beth yw ei gefndir yr hawl i addysg ragorol. Rydym yn cydweithio gyda'r plant a'r rhieni / gofalwyr er mwyn sicrhau eu bod yn cyrraedd eu llawn potensial.

Y Pennaeth sy'n gyfrifol am sicrhau fod plant sydd mewn gofal o fewn yr ysgol hon yn cyflawni'r gorau y gallent. Mae hi'n cydweithio'n agos â Mrs Elen Hughes, Swyddog Lles yr ysgol er mwyn sicrhau fod yr ysgol yn ateb gofynion y plant hyn. Mae'r ysgol hefyd yn cyflogi therapydd chwarae er mwyn cynnig cefnogaeth i'r plant hynny sydd ei angen. Yn ogystal â hyn mae'r ysgol yn cydweithio'n agos iawn â nifer o asiantaethau eraill er lles ein plant.



GWEITHGAREDDAU YCHWANEGOL

Gobeithia'r ysgol am gyd-weithrediad a chefnogaeth rhieni gydag unrhyw weithgaredd ychwanegol a drefnir, megis cyngherddau gyda'r nos, ymarferion ar eu cyfer ac ymarferion pêl-droed, pêl-rwyd a.y.y.b. Gofynnir i rieni sicrhau eu bod yn trefnu i hebrwng y plant gartref ar ddiwedd y gweithgaredd.

YR URDD

Yn ystod Tymir yr Hydref gwahoddir disgyblion i ymuno gyda'r Urdd Trwy ddod yn aelod o'r Urdd caiff y plant gyfle i gystadlu gyda gwaith celf a chrefft, cymryd rhan mewn gweithgareddau Addysg Gorfforol yn ogystal â chystadlu yn yr Eisteddfod yr Urdd. Rhoddir cyfleoedd iddynt hefyd gymryd rhan yn y gwasanaeth carolau flynyddol. Caiff aelodau Blwyddyn 5 a 6 gyfle i fynychu cyrsiau preswyl Glan Llyn, Caerdydd neu Llangrannog yn flynyddol.

CODI TAL AM WEITHGAREDDAU

Egwyddor sylfaenol Deddf Addysg 1988 oedd y dylai gweithgareddau addysgol fod yn ddi-dâl i bob disgybl. Serch hynny mae gan yr ysgol hawl statudol i ofyn i rieni gyfrannu tuag at gostau gyda'r dealltwriaeth na fydd unrhyw blentyn yn dioddef anfantais os na all rieni gyfrannu'n ariannol. Mae'r ysgol bob amser yn barod i helpu teuluoedd gyda sefyllfaoedd cyllidol, yn unol â'r Polisi Codi am Weithgareddau. Caiff pob rhiant gyfle i dalu am weithgareddau ychwanegol dros gyfnod o amser neu mewn un taliad. Ni wrthodir unrhyw blentyn rhag cymryd rhan mewn gweithgaredd neu ymweliad o ganlyniad i ddiffyg taliadau. Gofynnir i rieni dalu cyfraniad at gôst cludiant ar gyfer ymweliadau addysgol gan gynnwys y daith i'r Ganolfan Hamdden ar gyfer gwersi nofio.

Dynodir y swm blynyddol gogyfer â gwersi offerynnol gan y Gwasanaeth Offerynnol.

ASESU

Cyflwynir adroddiad ysgrifenedig blynyddol i rieni am gynnydd ei plentyn. Asesir plant yn fewnol fel rhan o bolisi asesu'r ysgol. Yn unol â gofynion y Cwricwlwm Cenedlaethol asesir disgyblion drwy asesiad athro/athrawes ar ddiwedd Cyfnod Sylfaen (Blwyddyn 2) a Chyfnod Allweddol 2 (Blwyddyn 6). Mae'n rhaid hefyd i ddisgyblion Blynyddoedd 2 – 6 sefyll profion cenedlaethol statudol rhifedd a darllen ym mis Mai bob blwyddyn.

Yn amguedig ceir canlyniadau asesu agredegid yr ysgol o dan y Cwricwlwm Cenedlaethol ar gyfer y ddau gyfnod allweddol a'r wybodaeth gymharol genedlaethol (Cymru) yn seiliedig ar ganlyniadau asesiadau'r Cwricwlwm Cenedlaethol yr oedrannau hyn.



ASESU AR GYFER DYSGU

Cynhelir nosweithiau rhieni yn ystod y flwyddyn er mwyn i'r rhieni weld gwaith eu plant a thrafod eu datblygiad gyda'r athrawon. Mae pob athro / athrawes yn cadw asesiadau manwl am eu plant ac yn trafod y 'ffordd ymlaen' gyda rhieni yn ystod y noson agored.

GWAITH CARTREF

Y mae yn bolisi gan yr ysgol i osod gwaith cartref yn rheolaidd, byddwn o bryd i'w gilydd yn gofyn i'r plant gwblhau tasgau gartref. Gall hyn olygu gorffen gwaith, cwblhau tasg benodol, canfod gwybodaeth, holi rhieni neu aelodau eraill o'r teulu, neu waith dysgu e.e. tablau lluos, geiriau ar gyfer prawf sillafu. Hoffem bwysleisio eich rôl chi y rhieni yn hyn a gobeithiwn y byddwch yn cynorthwyo, yn goruchwyllo ac yn sicrhau fod tasgau yn cael eu cyflawni hyd gorau gallu pob unigolyn. Cofiwch hefyd bod darllen yn gyson yn rhan bwysig iawn o waith cartref. Gobeithiwn y byddwch yn gwneud defnydd llawn o'r llyfryn Cofnodion Darllen ac yn rhoi eich sylwadau i lawr fel cyfeirnod ychwanegol i'r athrawon.

Croesewir rhieni i drafod gwaith cartref â'r athro/athrawes dosbarth os oes anawsterau o unrhyw fath yn codi.

RHIENI'N CYNORTHWYO

Rydym yn awyddus i annog rhieni i ddod i'r ysgol er mwyn cynorthwyo drwy wrando ar blant yn darllen, cynorthwyo gyda gwaith crefft neu arddio a chynorthwyo i oruchwyllo plant ar ymweliadau addysgol. Bydd rhaid i bawb sy'n gwirfoddoli yn yr ysgol hon fod wedi derbyn gwiriad heddlu DBS cyn iddynt gychwyn gweithio gyda'r plant.

Mawr obeithiwn y gall rhai ohonoch ein cynorthwyo yn ystod y flwyddyn. Peidiwch â phoeni os na fedrwch roi o'ch amser yn rheolaidd, (e.e. yn wythnosol) gallwch ddod yn achlysurol os yw hynny'n haws. Yn sicr mae'r athrawon yn gwerthfawrogi yn fawr iawn cael pâr o ddwylo neu ddwy glust ychwanegol o bryd i'w gilydd, felly gadewch i ni wybod os hoffech helpu - rydym yn siwr o wneud defnydd ohonoch!

YMDYGIAD AC YMAGWEDDAU

Rhoddir blaenoriaeth uchel i ymddygiad ac ymagweddiad positif o fewn yr ysgol er mwyn sicrhau fod yr ysgol yn cyflawni ei phwrpas, sef datblygu tîf a datblygiad pob plentyn. Mae'r ysgol hon yn annog plant i fod yn hunan-ddisgybledig, yn gyfrifol ac i barchu eraill. Gwyddom y cawn eich cefnogaeth fel rhieni yn hyn o beth. Amlinellir y disgwyliadau hyn a'r camau gweithredu ym mholisi a rheolau'r ysgol.



POLISI GWRTH-FWLIO'R YSGOL

NOD Y POLISI:

Mae gan yr ysgol bolisi pendant sy'n amlinellu sut rydym yn delio ag achosion o fwlio pan ddigwydd yn yr ysgol.

Mae'r polisi'n cydymffurfio â chanllawiau Gwrth-fwlio (Cylchlythyr 23/2003)

Pan fo'r ysgol yn adnabod achosion o fwlio fe fydd yn dilyn y camau isod:

1. Trafod y digwyddiad gyda'r plant yn unigol.
2. Cynnal cyfarfod i'r rhieni/gwarcheidwaid.
3. Cofnodi'r dystiolaeth a gasglwyd.
4. Gweithredu pellach os oes angen.

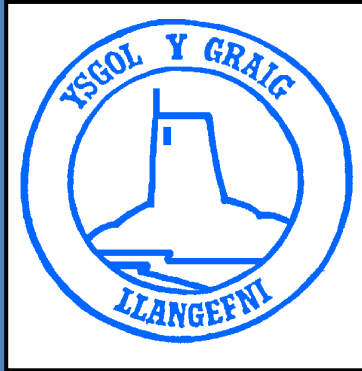
POLISI CYDRADDOLDEB

Mae gan yr ysgol bolisi cydraddoldeb.

NOD Y POLISI:

1. Darparu cyfle i bob disgybl, beth bynnag fo'i ryw, ei allu, ei gefndir diwylliannol ag ethnig.
2. Sicrhau nad oes unrhyw blentyn yn dioddef rhagfarn ar sail hil, cred, rhyw, iaith, gallu addysgol, safle cymdeithasol nac anabledd.
3. Sicrhau fod holl ystod y cwricwlwm ac holl adnoddau'r ysgol ar gael i bob disgybl.
4. Sicrhau fod agweddau cymdeithasol cadarnhaol yn cael eu meithrin yn yr ysgol ymhlith plant ag oedolion. Anogir plant i gydweithio ac i ddangos dealltwriaeth o'u cyfrifoldeb tuag at eraill.
5. Defnyddio terminoleg briodol wrth drafod a cheisio osgoi creu stereodeipiau.

(Cysylltwch â'r pennaeth os ydych am weld y polisiau hyn yn llawn).



POLISI FFONAU SYMUDOL

Mae gan yr ysgol bolisi ffonau symudol.

NOD Y POLISI:

Mae gan bob ysgol ddyletswydd fugeiliol tuag at ei disgyblion a thrwy hynny, mae'r ysgol hon yn hyrwyddo atal camdriniaeth ac esgeulustod trwy greu a chynnal awyrgylch ddiogel i'w disgyblion.

Mae'r ysgol hon o'r farn fod bwlio technolegol/cyfathrebol yn sefyll ochr yn ochr â ffurfiau eraill o fwlio.

O ganlyniad ni ellir caniatáu defnyddio ffonau symudol gan ddisgyblion tra ar safle'r Ysgol.

Os oes rhaid i blentyn ddod â ffôn symudol gydag ef/ hi i'r ysgol am resymau arbennig fe fydd yn rhaid iddo / iddi ei roi i'r pennaeth gynted ag y bydd yn cyrraedd yr ysgol.

(Cysylltwch â'r pennaeth os ydych am weld y polisiau hyn yn llawn).

Trefn Disgyblu

Pe bai disgybl yn defnyddio ffôn symudol tra ar safle'r Ysgol mi fydd yn derbyn cosb yn unol â pholisi 'Rheoli Ymddygiad Disgyblion' yr Ysgol. Mi fydd disgwyl i'r unigolyn cadw ei ffôn, wedi'i diffodd mewn man ddiogel a ddarperir gan yr Ysgol i'r pwrpas hwnnw. Dychwelir y ffôn symudol ar derfyn y diwrnod ysgol.

Os bydd y disgybl yn torri'r rheol am yr ail-dro cedwir y ffôn hyd nes bydd rhiant wedi dod i'r ysgol i'w nôl.



POLISI DEFNYDD O RWYDWEITHIAU CYMDEITHASOL

(Yn unol â chyfarwyddyd Awdurdod Addysg Môn)

Defnyddio gwefannau rhwydweithio cymdeithasol, blogio a Twitter.

Mae'r ysgol yn cydnabod bod defnyddio gwefannau cymdeithasol yn hwyl ac yn ffordd dda o gadw cyswllt gyda ffrindiau a theulu ond mae'n rhaid bod yn hynod o ofalus wrth ddefnyddio safleoedd o'r fath.

Mae'n ofynnol bod pawb yn ymwybodol o'u cyfrifoldebau tuag at yr ysgol a theuluoedd eraill wrth ymwneud a'r dechnoleg uchod.

Nid yw'n ymarferol llunio rhestr gynhwysfawr o ddefnydd amhriodol ond gwell yw cadw mewn golwg set o egwyddorion wrth ymwneud a'r uchod. Yr egwyddorion yw:

- Mae gan bawb yr hawl i breifatrwydd.
- Amhriodol yw barnu staff, rhieni neu ddisgyblion yn gyhoeddus.
- Amhriodol yw cyfathrebu gyda rhieni a disgyblion ynghylch gwaith pob dydd a gweithwyr yr ysgol.
- Mae trafodaethau o fewn yr ysgol yn gyfrinachol. Mae'n hollol amhriodol i rieni drafod pethau sydd wedi digwydd yn yr ysgol ac enwi plant unigol.
- Ni ddylid defnyddio lluniau o weithgareddau ysgol heb ganiatad yr holl o'r plant a'r oedolion sydd yn y llun.

Byddem yn ddiolchgar petaech yn cadw hyn mewn cof.

Cofiwch fod yr ysgol ar gael i drafod unrhyw bryder gyda chwi - cewch godi'r ffôn am sgwrs neu gytuno ar amser cyfleus, cytunedig i drafod eich pryderon.



Y DREFN GWYNO

Mae'r Corff Llywodraethu yr ysgol, yn unol â gofynion Adran 29 Deddf Addysg 2002, wedi sefydlu trefn ar gyfer trin cwynion gan rieni.

Bydd y Corff Llywodraethol yn ystyried canllawiau'r Cynulliad Cylchlythyr 03/2004 pan ddaw unrhyw gwyn i law. Bydd pob broses yn dilyn y drefn a nodir yn y ddogfen. Mae'r Llywodraethwyr wedi sefydlu trefn tri cham i drin a chwynion.

Cam 1

Cwyn lafar/ysgrifenedig i aelod o staff neu'r pennaeth. Gwneir pob ymdrech gan y pennaeth i ddatrys y gwyn ar y cam hwn.

Cam 2

Cwyn ysgrifenedig i'r pennaeth a gaiff ei archwilio a'r canlyniad yn cael ei gyflwyno yn ysgrifenedig i'r achwynydd.

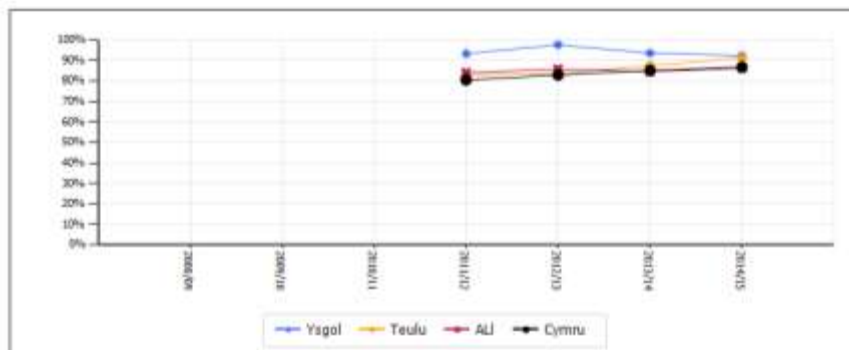
Cam 3

Os nad yw'r achwynydd yn fodlon â'r canlyniad fe all y Corff Llywodraethu ystyried y mater. Clywir y gwyn gan Bwyllgor Cwynion y Corff. Yn dilyn cwblhau Cam 3 gall y corff llywodraethol neu'r achwynydd gysylltu â'r AALI i adolygu'r drefn.

Dylid cysylltu â'r ysgol i wneud apwyntiad i drafod unrhyw gwyn gyda'r pennaeth.

PERFFORMIAD YR YSGOL – HAF 2015

Canlyniadau Diwedd Cyfnod Sylfaen (Blwyddyn 2)

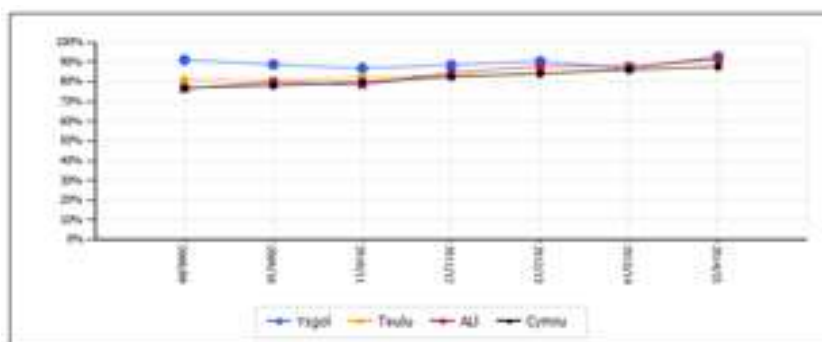


	Ysgol	Awdurdod Addysg Môn	Cymru
Datblygiad Ieithyddol (Cymraeg)	96.2	89.8	91.3
Datblygiad Mathemategol	94.3	89.4	89.7
Datblygiad Personol a Chymdeithasol	98.1	95.8	94.8
Dangosydd Cyfnod Sylfaen	92.5	86.2	86.8

Cyrhaeddodd 92.5% o blant Blwyddyn 2 Deilliant 5 neu uwch ymhob un o'r meysydd craidd. Deilliant 5 yw'r lefel disgwyliedig ar gyfer plant ar ddiwedd Blwyddyn 2. Mae hyn yn sylweddol well na chyfartaledd Awdurdod Addysg Môn (86.2%) a hefyd y cyfartaledd Cenedlaethol (86.8%).

Canlyniadau Diwedd Cyfnod Allweddol 2 (Blwyddyn 6)

HAF 2015



	Ysgol	Awdurdod Addysg Môn	Cymru
Cymraeg	88.1	89.7	90.5
Saesneg	92.9	93.2	89.6
Mathemateg	92.9	93.5	90.2
Gwyddoniaeth	92.9	93.9	91.4
Dangosydd Pynciau Craidd	92.9	91.8	87.7

Cyrhaeddodd 92.97% o ddisgyblion Blwyddyn 6 Lefel 4 neu uwch ymhob un o'r pynciau craidd. Dyma'r lefel disgwyliedig ar gyfer disgyblion erbyn diwedd Blwyddyn 6. Mae hyn yn well na'r cyfartaledd ar draws Ynys Môn (91.8%) a Chymru (87.7%).

CANRANNAU PRESENOLDEB 2015/16

	Canran %
Presenoldeb	93.2%
Absenoldeb awdurdodedig	4.6%
Absenoldeb anawdurdodedig	1.1%

Mae presenoldeb o 93.2% yn ddigonol, yn ôl canllawiau cenedlaethol. Targed yr ysgol yw 95%.



Y CORFF LLYWODRAETHU

Cyfansoddwyd y Corff yn unol â Deddf Addysg 1986.

Mr Huw Redvers Jones (Cadeirydd)

Mr Deiniol Harries (Is gadeirydd)

Mr Owain Gwilym (clerc)

Cynrychiolwyr Yr Awdurdod Addysg Lleol:

Cyng. Nicola Roberts

Mr T M Owen

Dr Iestyn Pierce

Cynrychiolwyr y rhieni:

Mr Gethin Morris Williams

Mr Huw Redvers Jones

Dr Arwel Jones

Aelodau Cyfetholedig:

Mr Richard Pritchard

Ms Llinos Jones

Mr Deiniol Harries

Mr Dewi Jones

Cynrychiolydd Cyngor Tref Llangefni:

Cynghorydd Margaret Thomas

Cynrychiolydd yr Athrawon

Mr Rhys G Pritchard

Cynrychiolydd y Staff Ategol

Mrs Elen Hughes

Mrs Meinir L Roberts (Pennaeth)

STAFF YR YSGOL MEDI 2016/ 2017



Staff Dysgu

Tîm Rheoli:

Mrs Meinir L Roberts B.Add.

Mr Owain L Gwilym B.A.

Mrs Mannon Greieves-Owen B.A.

Mr Rhys G Pritchard

Athrawon y Cyfnod Sylfaen:

Mrs Glenys Jones B.Add.

Mrs Nia Jones B.A.

Mrs Mannon Grieves-Owen B.A.

Mrs Elin Rowlands B. Add

Mrs Manon Wyn Jones Owen

Mrs Bethan H. Rowlands B.A.

Mrs Catrin Angharad Jones B.Add

Miss Lowri Mai Roberts B.Add

Athrawon Cyfnod Allweddol 2:

Miss Rhian Angharad Hughes

Mr Rhys Glyn Pritchard B. Add

Mr Gethin Phillips B.Add

Mrs Bethan Llewelyn Jones

Mr Owain Ll. Gwilym B.A.

Miss Elain Wyn Jones M.A.

Mrs Elen Wyn Hughes B.A.

Mr Gwion Clarke B.A.

Staff Ategol

Cymhorthyddion Cyfnod Sylfaen

Miss Sasha Jones

Miss Sioned Scott-Jones

Miss Karen Jones

Miss Nicola Roberts

Mrs Louise Evans

Mrs Bethan Jones

Mrs Margaret Humphreys

Mr Gerallt Williams

Miss Meryl Pritchard

Staff Ategol

Cymhorthyddion Integreiddio

Mrs Jennifer McGilvary

Mrs Julie Thomas

Mrs Einir Williams

Mrs Sharon Williams

Mrs Nia Morris

Mrs Susan Taylor

Mrs Lisa Roberts

Mrs Ann Thomas

Miss Roxanne Owen-Williams

Mrs Elen Hughes (Swyddog Lles)

Mrs Donna Redvers Jones (ysgrifenyddes / clerc cinio)

Mr Alvin Jones (Gofalwr)



DYDDIADAU GWYLIAU 2016/ 17

Tymor:

Hydref 2016

1 Medi 2016 - 16 Rhagfyr 2016

Gwanwyn 2017

3 Ionawr 2017 - 7 Ebrill 2017

Haf 2017

24 Ebrill 2017 - 21 Gorffennaf 2017

Bydd disgyblion yn dychwelyd i'r ysgol ar ddydd Llun, 5ed o Fedi, 2016.

Gwyliau:

24 Hydref 2016 - 28 Hydref 2016 (Hanner-Tymor)

19 Rhagfyr 2016 - 2 Ionawr 2017 (Gwyliau'r Nadolig)

20 - 24 Chwefror 2017 (Hanner-Tymor)

10 Ebrill 2017 - 21 Ebrill 2017 (Gwyliau'r Pasg)

1 o Fai 2016 (Calan Mai)

29 o Fai – 2 o Fehefin 2016 (Hanner-Tymor)

21 Gorffennaf - (Gwyliau'r Hâf)

Nid yw dyddiadau Blwyddyn Ysgol 2017 –2018 wedi eu cadarnhau hyd yma.

22 MEDI 2016

16 HYDREF 2016

22 TACHWEDD 2016

12 RHAGFYR 2016

20 IONAWR 2017

15 CHWFROR 2017

23 MAWRTH 2017

10 EBRILL 2017

19 MAI 2017

20 MEHEFIN 2017

15 GORFFENNAF 2017

195

1 a 2 Medi 2016 –Dyddiau dan Reolaeth Ysgol

3 diwrnod hyfforddiant i'w trefnu gan yr ysgol yn ystod y flwyddyn

Daw hyn a'r nifer dyddiau ysgol i ddisgyblion i 190